



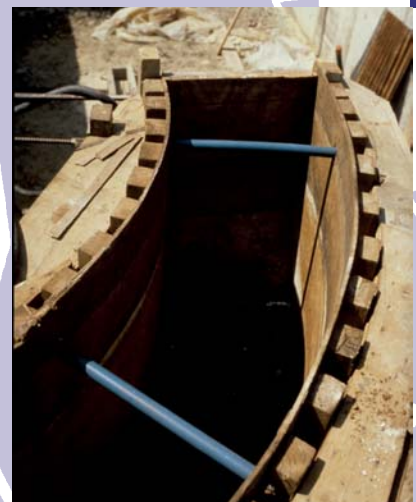
MAISON PARTICULIERE A ANGLET

AVEC MUR EN PISE
A DOUBLE COURBURE

MONOGRAPHIE

«Réalisées en 2002 et 2003, les monographies ont permis de présenter des chantiers et savoir-faire que nous estimions intéressants. Elles sont aujourd'hui un peu datées dans le sens où il nous apparaît désormais important d'avoir une approche d'analyse multicritères (dont l'intensité sociale), objet de travaux en cours.

La validation des fiches par accord des trois principales parties prenantes, constructeur, concepteur et maître d'ouvrage reste néanmoins d'actualité.»



SITUÉ SUR UNE BUTTE dans un lotissement, la maison reçoit le généreux soleil du sud et la région est très peu soumise aux problèmes de gel. Il y a cependant un vent salin en provenance de l'Ouest. Traditionnellement aucune habitation de la région n'a été construite en terre.

PARTI ARCHITECTURAL ET SYSTÈMES CONSTRUCTIFS

Prenant place sur deux étages, l'habitation est structurée en deux parties liées entre elles par le plancher et la charpente:

- A l'Est, une partie entièrement en bois (type de bois) de Xm par Xm sur une trame de Xm. comprend l'espace repas et une chambre en bas, ainsi que des chambres à l'étage.
- A l'Ouest, un grand mur continu en pisé délimite un espace courbe dans lequel prennent place le salon en bas et une chambre à l'étage

Deux espaces couverts par des toiture une pente (matériau) ont été rajoutés :

- Au Sud, une grande terrasse comprenant une serre
- Au Nord, un abris voiture.

Le plancher est soutenu par un lamellé traversant d'Est en Ouest appuyé sur le mur en pisé par l'intermédiaire du chaînage.

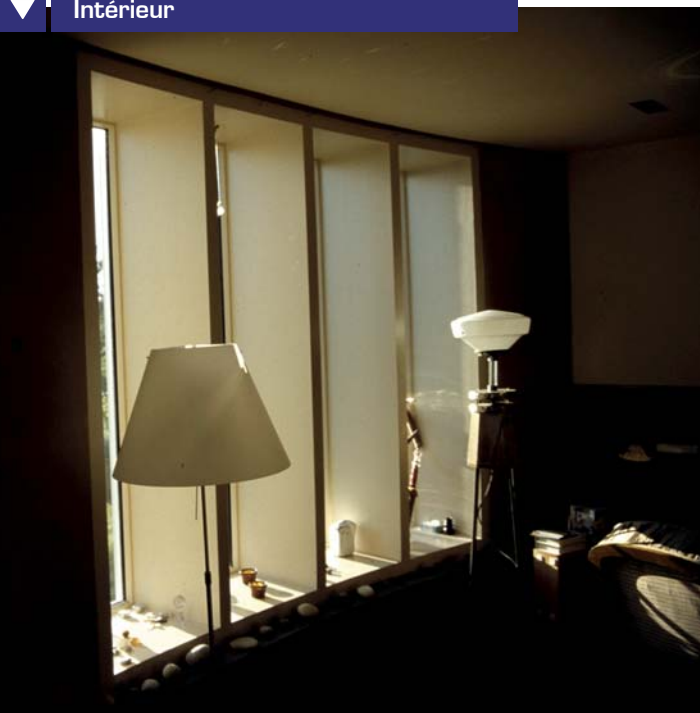
La toiture à 4 pentes est recouverte de tuiles canal.

Les ouvertures sont en bois massif exotique Iroco, elles ont été faites sur mesure et mises en place dans les coffrages avant le damage.

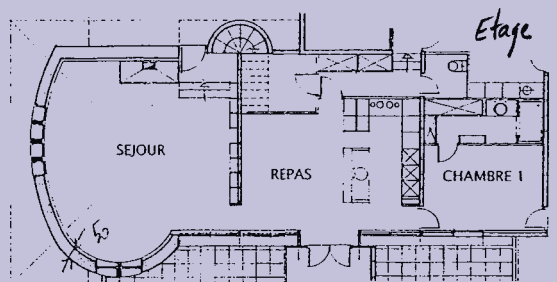
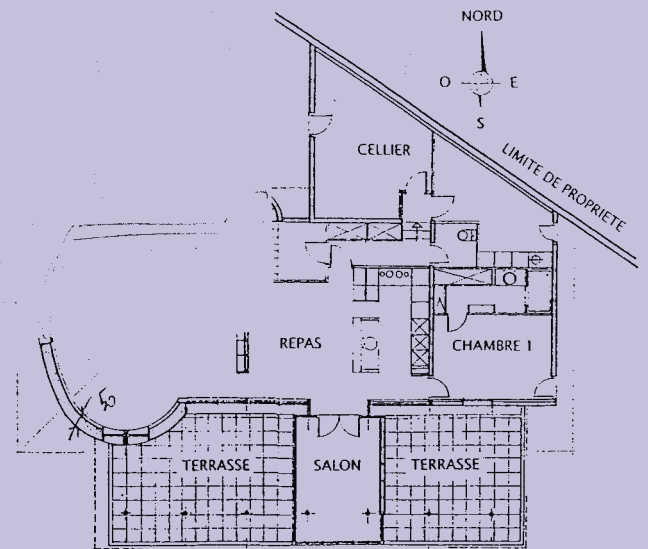
Le plafond est en plâtre staff surmonté d'un plancher et les cloisons à l'étage sont faite de Fermacel, plâtre et bois. Temps d'attente pour avoir lits de chaux secs

Les murs en Pisé ont été enduits à l'intérieur avec un mélange terre / chaux (type) à 1 pour 1 puis laissés nus par le propriétaire.

▼ Intérieur

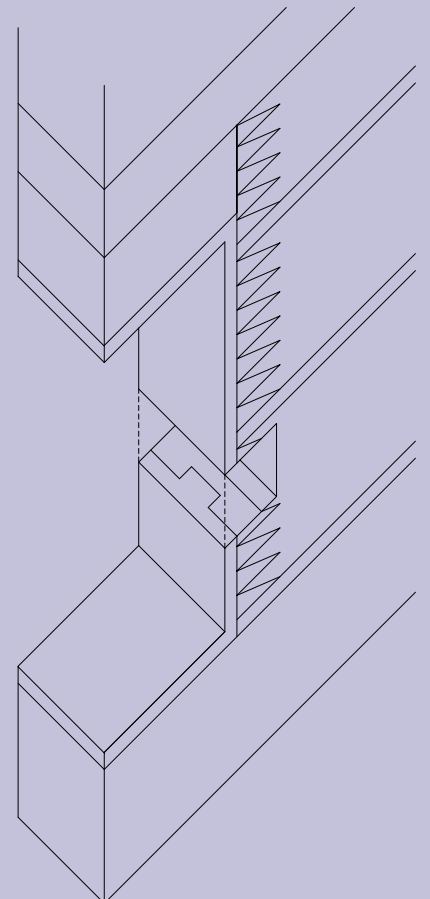


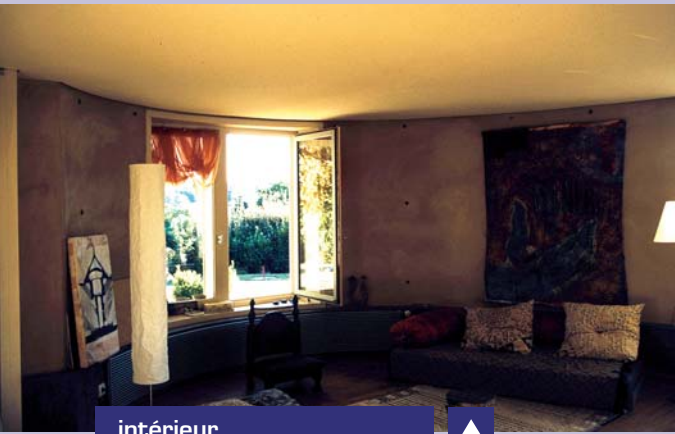
plan RdC



plan étage

schéma de principe





intérieur

La terre a été laissée apparente à l'intérieur pour ses qualités esthétiques. Les trous laissés par les coffrages permettent l'acroschage d'une toile

Mélange de tradition et de modernité avec les sapins et les lits de chaux bien démarqués sur un mur courbe.

façade Sud Ouest



RÉALISATION

La partie terre a été la première réalisée, ce qui a permis une circulation plus aisée pendant le chantier. L'absence de toiture préalable a cependant créé quelques désagréments dus à la pluie et certaines parties de mur ont été découpées et refaites.

La réalisation d'un mur d'essais réutilisé par la suite pour faire le portail d'entrée a permis de tester réellement le comportement de la terre.

Extraction : La terre (quantité et composition) a été commandée dans une carrière à 15 km et livrée directement sur le chantier.

Préparation : Une opération de **tamisage** à l'aide d'un calibroti métallique (taille) était nécessaire.

Mélange : un ajout de 6% de chaux (type) a été fait avec un petit motoculteur et a été assez pénible.

Mise en forme : elle s'est faite au psoir pneumatique (marque) dans une banche métallique cintrable mise en place à la grue, ce qui était assez compliqué. Le choix de banches en bois aurait peut-être été plus judicieux car moins lourdes et la terre a eu tendance à coller aux banches, créant des arrachements lors du décoffrage.

La région ne comporte pas d'habitat traditionnel en terre et le maître d'œuvre n'avait aucune connaissance dans la construction en terre. Il a donc fait appel à un spécialiste terre de Toulouse qui a orienté le choix du matériau, guidé le choix des équipements, réalisé le mur d'essais et formé les opérateurs.



▲ La serre

Ici, la serre n'a pas d'utilité directe au niveau thermique. Cependant, elle est utilisée comme espace de vie agréable donnant sur le jardin.



◀ Portail d'entrée

Afin de mettre au point les équipements et les matériaux, un muret d'essais a été réalisé. Il fut ensuite réutilisé pour soutenir le portail d'entrée.

CONSOMMATIONS ÉNERGÉTIQUES ET GESTION DES RESSOURCES

Thermique : Nous avons dans cette région très peu de problèmes de chauffage car le climat est très doux, cette préoccupation n'a donc pas été prise en compte, à part pour la serre qui finalement n'est même pas exploitée.

Par contre la partie terre apporte un grand confort l'été par un apport d'humidité et de fraîcheur, rendant l'espace salon très agréable. Les espaces de la partie bois profitent de l'ombrage fait par la toiture au dessus de la terrasse qui crée un espace tampon frais.

Ecologie : Un effort a été fait dans le choix de l'ensemble des matériaux mis en œuvre (terre crue et cuite, bois, plâtre, chaux) par rapport aux émissions de gaz nocifs et à la qualité de l'air qui en découle.

Choix : C'est principalement pour des raisons esthétiques que ces matériaux ont été choisis, alliés aux couleurs et textures employées pour le second œuvre, ils créent une ambiance très reposante où il fait bon vivre.

Lieu : Anglet, Pyrénées-Atlantiques

Technique : Pisé

Maîtrise d'ouvrage : Philippe Rabier, Anglet

Maîtrise d'œuvre : Philippe Rabier, Anglet

Conseil terre : Bruno Pignal, Portet sur Garonne

Maçonnerie : Faure BTP, Bayonne

Menuiserie : Fourcade, Anglet

Fournisseur terre : Durruty & fils, Cambo les bains

Date de la construction : 1997

Surface habitable : ...

Coût de la construction : ...

Volume de terre : ...

La réalisation de cette fiche est basée sur les données fournies par les trois principales parties prenantes de ce projet : le concepteur, le constructeur et l'utilisateur, qui s'accordent tous trois sur la validité de sa conception, sa pertinence au désir d'usage et la validité du travail de construction.